

Bokslutskommuniké för helåret 2012 Guideline Technology AB (publ)

Informationen är sådan som Guideline Technology AB (publ) skall offentliggöra enligt lagen om värdepappersmarknaden och/eller lagen om handel med finansiella instrument. Informationen lämnades för offentliggörande den 18 februari 2012 klockan 08:15.

Fjärde kvartalet (oktober – december 2012)

- Nettoomsättningen för det fjärde kvartalet uppgick till 28,1 (28,3) MSEK (22,5 (19,8) MSEK exklusive ABEM).
- EBITDA för det fjärde kvartalet uppgick till 1,6 (-2,8) MSEK (0,9 (-0,7) MSEK exklusive ABEM).
- Resultatet efter skatt för det fjärde kvartalet uppgick till 12,6 (-6,4) MSEK (13,5 (-4,7) MSEK exklusive ABEM). Resultatet efter skatt för det fjärde kvartalet exklusive engångskostnader för avgående VD var 16,4 MSEK.
- Resultatet per aktie för det fjärde kvartalet uppgick till 0,17 (-0,09) kr. Exklusive engångskostnader för avgående VD var resultatet per aktie för det fjärde kvartalet 0,22 SEK.

Resultatkommentar samt väsentliga händelser för fjärde kvartalet

- Resultatet efter skatt och per aktie har påverkats positivt av att styrelsen har beslutat att aktivera koncernens samtliga skattemässiga underskottsavdrag om 60,2 MSEK vilket har resulterat i en skatteintäkt på 12,8 MSEK inklusive justering för sänkt bolagsskatt i Sverige.
- Niclas Ingemarsson har avgått som VD, Jonas Moberg har utsetts till tfVD och Kjell Husby har temporärt tillträtt som arbetande styrelseordförande.
- Som en konsekvens av att bolagets VD avgått har styrelsen beslutat att reservera 3,8 MSEK för att täcka därigenom uppkomna kostnader.
- Nettoomsättningen för fjärde kvartalet var i stort oförändrad jämfört med motsvarande period föregående år. (Exklusive ABEM ökade nettoomsättningen med 14%).
- Samriskbolaget SPC har återbetalat de lån bolaget erhållit från ägarna Guideline AB och New Street Capital LLP om sammanlagt 1,3 MSEK.

Helåret (januari – december 2012)

- Nettoomsättningen för helåret uppgick till 110,8 (86,7) MSEK (80,0 (74,5) MSEK exklusive ABEM).
- EBITDA för helåret uppgick till 13,3 (0,5) MSEK (7,1 (3,1) MSEK exklusive ABEM). Exklusive engångskostnader för avgående VDar (6,8 MSEK) uppgick EBITDA till 20.1 MSEK.
- Resultatet efter skatt för helåret uppgick till 19,9 (-23,1) MSEK (17,1 (-20,6) MSEK exklusive ABEM). Exklusive engångskostnader för avgående VDar (6,8 MSEK) uppgick resultatet efter skatt till 26,7 MSEK.
- Resultatet per aktie för helåret uppgick till 0,27 (-0,35) SEK. Exklusive engångskostnader för avgående VDar (6,8 MSEK) uppgick resultatet per aktie till 0,36 SEK.

Resultatkommentar samt väsentliga händelser för helåret 2012

- Resultatet efter skatt och per aktie har påverkats positivt av att styrelsen har beslutat att aktivera koncernens samtliga skattemässiga underskottsavdrag om 60,2 MSEK vilket har resulterat i en skatteintäkt på 12,8 MSEK inklusive justering för sänkt bolagsskatt i Sverige.
- Nettoomsättningen ökade med 28% för helåret jämfört med föregående år. Ökningen hänförs till stabil orderingång i dotterbolaget MALÅ samt omsättningen från ABEM (oaktat tillskottet från ABEM ökade nettoomsättningen med 7%).
- En resultatförbättring på 18,6 MSEK uppnåddes vid exkludering av både engångskostnader till avgående VDar om 6,8 MSEK och aktivering av skattemässiga underskottsavdrag om 12,8 MSEK.

Väsentliga händelser efter periodens utgång

- Jonas Moberg har utsetts till VD.
- Magnus Jonsson har utsetts till Marknads- och Försäljningsdirektör tillika vVD.
- Två större enstaka order på närmare 7 MSEK respektive 10,0 MSEK har emottagits i januari 2013.
- Från och med 2013 kommer bolaget att ändra princip för redovisning av samriskbolaget SPC Technology AB. I stället för att konsolidera ägarandelen enligt den så kallade klyvningsmetoden kommer redovisningen att ske enligt den så kallade kapitalandelsmetoden.

Guidelinekoncernen i korthet

Guideline Technology AB (publ) är världsledande inom området geoteknologi. Guideline utvecklar och marknadsför helhetslösningar inom tre globalt starkt tillväxande områden:

- Vattenförsörjning.
- Miljöskydd och övervakning.
- Infrastruktur och säkerhet.

I koncernen ingår dotterbolagen MALÅ och ABEM med hög teknisk kompetens, innovativa lösningar och världsledande globala varumärken. Samriskbolaget SPC Technology är verksamt inom området borroptimering och ägs till 50,1% av Guideline. Guidelines aktie är noterad på NGM Equity.

Verksamhetens utveckling

Guidelinekoncernen har under året framgångsrikt genomfört ett omstrukturerings- och rationaliseringsarbete i syfte att väsentligt minska koncernens kostnader och därmed öka lönsamheten. Detta har skett genom minskade overheadkostnader samt minskade rörelsekostnader genom en integration mellan dotterbolagen MALÅ och ABEM. Detta har medfört en resultatförbättring på 12,8 MSEK där EBITDA för helåret uppgick till 20,1 MSEK räknat före engångskostnader för tidigare VDar (6,8 MSEK). Nettoomsättningen ökade med 28% jämfört med föregående år (oaktat ABEM ökade nettoomsättningen med 7%). Detta trots den internationella lågkonjunkturen.

Parallellt med rationaliseringsarbetet har ett strategiarbete genomförts med syfte att identifiera globala tillväxtområden där koncernen kan utnyttja sina konkurrensfördelar samt utvecklas mot ett mera kundfokuserat arbetssätt för vidare expansion. Det har resulterat i att tre områden med stark global tillväxt har identifierats där koncernen idag har en stark position som kan vidareutvecklas från produktförsäljning mot kundorienterade helhetslösningar. Dessa områden är:

- Vattenförsörjning.
- Miljöskydd och övervakning.
- Infrastruktur och säkerhet.

En marknadsanalys av dessa områden är för närvarande under arbete med målsättning att kommunicera en mer detaljerad strategiplan under 2013.

Samriskbolaget SPC utvecklar och tillverkar EDGE, ett informationssystem för sänkhammarborrning för gas- och energiborrning. Systemet består av mjukvara och hårdvarukomponenter där bolagets fokus alltmer blir mjukvara. EDGE bygger på ett svenskt patent som bolaget ansökte om under 2010 och som beviljats och publicerats under 2012. Under rapportperioden har SPC mottagit förnyelse av mjukvarulicenser för EDGE samt även sålt EDGE hårdvara, vilket gör att bolaget var lönsamt under 2012. Bolaget utvärderar de kommersiella möjligheterna för systemet inom gruvindustrin, till viss del för att minska beroendet av naturgasindustrin, som alltså pressas av låga gaspriser.

Nettoomsättning och resultat

Under fjärde kvartalet 2012 uppgick koncernens nettoomsättning till 28,1 (28,3) MSEK och resultat efter skatt till 12,6 (-6,4) MSEK.

Under helåret 2012 uppgick koncernens nettoomsättning till 110,8 (86,7) MSEK och resultatet efter skatt uppgick till 19,9 (-23,1) MSEK.

Nettoomsättningen i koncernen har, under helåret, genererats till 67% av MALÅ, 28% av ABEM och 5% via Guidelines ägarandel på 50,1% i samriskbolaget SPC.

Nettoomsättningen under helåret har ökat med 24,1 MSEK i jämförelse med föregående år. Detta beroende framförallt på tillskottet från ABEM samt stabil orderingång i MALÅ.

Omsättningen i MALÅ och ABEM har historiskt uppvisat ett säsongsvariert mönster med ett starkare fjärde kvartal. Även om fortsatta säsongsvariationer förekommer, har effekterna under senare år minskat och variationer mellan kvartalen påverkas även i hög grad av det allmänna konjunkturläget, valutakursförändringar samt enskilda större affärer.

Finansiell ställning och kassaflöde

Koncernens egna kapital uppgick per den 31 december 2012 till 126,1 (106,0) MSEK vilket motsvarar en soliditet på 76 (71) %. Räntebärande skulder uppgick till 12,5 (14,7) MSEK.

Kassaflödet från den löpande verksamheten uppgick för fjärde kvartalet till 5,6 (-1,8) MSEK och för helåret till 18,3 (6,2) MSEK. Det totala kassaflödet för fjärde kvartalet uppgick till 2,7 (-2,1) MSEK och för helåret till 5,7 (3,4) MSEK.

Under helåret 2012 har det skett en förändring av rörelsekapitalet som följd av lagerminskning, minskade kundfordringar samt minskade leverantörs- och korta skulder. Sammantaget påverkas kassaflödet positivt genom förändringar av rörelsekapitalet under helåret 2012 med 6,7 MSEK.

Likvida medel var vid periodens slut 26,0 MSEK jämfört med 20,3 MSEK vid räkenskapsårets början. Under helåret ökade således likvida medel med 5,7 MSEK. Outnyttjad checkkredit var vid rapportperiodens utgång 12,1 (9,7) MSEK.

Investeringar

Helårets investeringar uppgick till 10,3 (5,8) MSEK och utgörs i huvudsak av investeringar i utveckling av nya produkter i kärnverksamheterna.

Finansiering

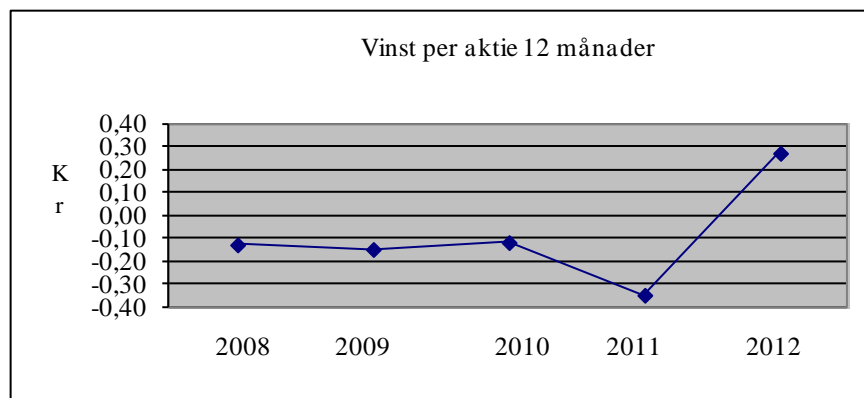
Under januari 2012 amorterade koncernen ett lån om 3 MSEK samt tog upp ett nytt lån om 3 MSEK med förbättrade villkor. Koncernens räntebärande skulder uppgick per 2012-12-31 till 12,5 MSEK jämfört med 14,8 MSEK per 2011-12-31.

Optionsprogram

Det finns vid rapportperiodens utgång inga utestående optionsprogram.

Antal utestående aktier

Antalet aktier uppgår vid periodens utgång till 75 051 792. Antalet aktier per den 31 december 2011 uppgick till 75 051 792.



Personal

I koncernen finns 61 (59) anställda. Fördelningen av personalen är enligt följande: 10 personer är verksamma inom administration och förvaltning (VD för moderbolag samt dotterbolag inkluderade), 13 personer är verksamma inom försäljning och marknadsföring, 14 personer är verksamma inom utveckling och 24 personer är verksamma inom produktion, service och support. Övriga personer är anlitade på konsultbasis.

Transaktioner med närstående

Under de helåret 2012 har följande transaktioner med närstående gjorts inom Guideline-koncernen:

Styrelseordförande Kjell Husby har som arbetande styrelseordförande utfört tjänster, utöver styrelsearvodet, till ett sammanlagt värde av 485 kSEK.

Överenskommelse om tjänster med närstående sker på marknadsmässiga villkor.

Moderbolaget

Verksamheten i Guideline Technology AB (publ) utgörs av koncernledningsfunktionen. Under fjärde kvartalet redovisas intäkter om 0,6 (1,9) MSEK och för helåret 4,2 (4,4) MSEK. Dessa består i sin helhet av fakturering av koncerngemensamma kostnader till dotterbolag. Resultat efter skatt för fjärde kvartalet uppgår till 9,6 (0,5) MSEK och för helåret till -40,2 (-3,3) MSEK. Som en konsekvens av tidigare gjorda nedskrivningar av immateriella tillgångar i koncernen har bokfört värde av dotterbolaget Guideline AB justerats genom nedskrivning i moderbolaget med 44,9 MSEK. Det uppstår inga effekter i koncernredovisningen av denna nedskrivning.

Antalet anställda i moderbolaget är 3 (1) inklusive avgående VDar.

Väsentliga händelser efter rapportperiodens utgång

Jonas Moberg har utsetts till VD. Som förstärkning av den globala marknads- och säljorganisationen har Magnus Jonsson utsetts till Marknads- och Försäljningsdirektör tillika vVD. Magnus har en gedigen erfarenhet av strategi- och affärsutveckling i internationella verksamheter.

Från och med 2013 kommer bolaget att ändra princip för redovisning av samriskbolaget SPC Technology AB. I stället för att konsolidera ägarandelen enligt den så kallade klyvningsmetoden kommer redovisningen att ske enligt den så kallade kapitalandelsmetoden.

Året har startat starkt med två större order på närmare 7 respektive 10 MSEK avseende markradarsystem.

Framtida utveckling

Efter ett framgångsrikt genomfört omstrukturerings- och rationaliseringsarbete står koncernen stark med en mycket god finansiell ställning och med god lönsamhet. Detta ger koncernen resurser och möjligheter att vidare utvecklas inom de globala strategiska områden som identifierats i den pågående strategiprocesen.

Den goda starten på 2013 har stärkt övertygelsen om att koncernen är på rätt väg och att potentialen inom de prioriterade segmenten är mycket stor. Den teknik och know-how som koncernen besitter, tillsammans med de affärskoncept som har arbetats fram, ger mycket goda förutsättningar för framtida expansion och tillväxt.

Samriskbolaget SPC marknadsför idag EDGE systemet via Atlas Copco Secorocs globala säljorganisation vilket medger närhet till slutkund samtidigt som det innebär svårigheter för SPC att direkt påverka försäljningstakten. Gensvaret från befintliga kunder är bra både i Nordamerika (naturgasborrning) och Norden (energiborrning) och vidareutvecklingen av systemet EDGE samt marknadsbearbetning fortsätter. Under 2013 kommer mer fokus läggas på gruvindustrin än tidigare. Samarbetet mellan SPC och Atlas Copco Secoroc regleras av ett ömsesidigt sekretessavtal, vilket begränsar möjligheterna till en detaljerad informationsgivning.

Redovisningsprinciper

Denna delårsrapport har upprättats i enlighet med IAS 34 Delårsrapportering och enligt RFR 1, kompletterande redovisningsregler för koncerner. Moderbolaget tillämpar ÅRL och RFR 2. Redovisningsprinciper som tillämpas för koncernen och moderbolaget överensstämmer, om ej annat anges nedan, med de redovisningsprinciper som användes vid upprättandet av den senaste årsredovisningen.

Nya eller reviderade IFRS standarder eller IFRIC tolkningar som trätt i kraft sedan 1 januari 2013 har inte haft någon effekt på koncernens resultat- eller balansräkningar.

Risker

Trots att världsekonomin utveckling är svårbedömd bedöms utsikterna som goda för koncernens produkter och tjänster. Försvagning av EUR och USD har en negativ effekt på Guidelines omsättning. De olika risker som finns rörande koncernens verksamhet diskuteras mer utförligt i årsredovisningen för 2011 som finns att hämta på Bolagets hemsida.

Samriskbolaget SPC är idag beroende av ett utbrett användande av sänkborrhämmare vid borrning efter naturgas. Ett fortsatt lågt gaspris medför en ökad risk att borrarbolagen begränsar sina planerade borrarprogram. Atlas Copco Secoroc säljer idag SPCs EDGE system exklusivt. Detta medför en ökad risk för SPC att nå uppsatta försäljningsmål.

Kommande rapporttillfällen

Årsredovisningen 2012 hålls tillgänglig på bolagets hemsida den 29 april 2013.

Delårsrapport för perioden januari-mars 2013 lämnas den 20 maj 2013.

Årsstämma hålls den 29 maj 2013 enligt separat kallelse.

Delårsrapport för perioden januari-juni 2013 lämnas den 19 augusti 2013.

Delårsrapport för perioden januari-september 2013 lämnas den 18 november 2013.

Styrelsen och verkställande direktören försäkrar att delårsrapporten ger en rättvisande översikt av företagets och koncernens verksamhet, ställning och resultat samt beskriver väsentliga risker och osäkerhetsfaktorer som företaget och de företag som ingår i koncernen står inför.

Stockholm, den 18 februari 2013

Kjell Husby
Styrelsens ordförande

Olle Grinder
Ledamot

Jonas Moberg
VD/Ledamot

Peter Lindgren
Ledamot

För ytterligare information kontakta:

Jonas Moberg, VD, Guideline Technology AB (publ)

Telefon: 08-557 613 00

E-post: info@guidelinetechnology.com

www.guidelinetechnology.com

Koncernresultaträkning

	3 mån 2012-10-01 2012-12-31	3 mån 2011-10-01 2011-12-31	12 mån 2012-01-01 2012-12-31	12 mån 2011-01-01 2011-12-31
Resultaträkningar (Belopp i kSEK)				
Rörelsens intäkter				
Nettoomsättning	28 062	28 310	110 800	86 663
Övriga rörelseintäkter ⁵⁾	2 358	1 027	4 066	2 441
Summa intäkter	30 420	29 337	114 866	89 104
Rörelsens kostnader				
Förändring i lager av färdiga produkter och produkter i arbete	-389	-126	-3 144	278
Råmaterial och förbrukningsmaterial	-10 779	-10 321	-39 139	-30 430
Övriga externa kostnader ³⁾	-1 839	-9 758	-11 913	-23 339
Personalkostnader ⁴⁾	-15 778	-11 664	-47 336	-35 066
Av- och nedskrivningar materiella och immateriella anläggningstillgångar ²⁾	-1 242	-4 377	-4 594	-23 624
Övriga rörelsekostnader	0	-230	0	0
Summa kostnader	-30 027	-36 475	-106 126	-112 180
Rörelseresultat	392	-7 138	8 740	-23 076
Resultat från finansiella investeringar				
Resultat från andelar i koncernföretag ¹⁾	0	376	0	376
Finansiella intäkter	34	82	423	91
Finansiella kostnader	-149	-336	-819	-950
Resultat efter finansiella poster	277	-7 016	8 344	-23 559
Skatt	12 320	591	11 572	489
PERIODENS RESULTAT	12 598	-6 424	19 916	-23 069
Hänförligt till:				
Moderbolagets aktieägare	12 598	-6 751	19 916	-23 069
Innehav utan bestämmande inflytande	0	327	0	0
PERIODENS RESULTAT	12 598	-6 424	19 916	-23 069
Resultat per aktie före utspädning, SEK ¹⁾	0,17	-0,09	0,27	-0,35
Genomsnittligt antal aktier före utspädning, st	75 051 792	75 051 792	75 051 792	66 799 080
RAPPORT ÖVER TOTALRESULTAT				
Periodens resultat	12 598	-6 424	19 916	-23 069
Periodens övriga totalresultat				
Omräkningsdifferenser	0	-169	0	3
Övrigt totalresultat netto efter skatt	0	-169	0	3
Periodens totalresultat	12 598	-6 594	19 916	-23 067
Hänförligt till:				
Moderbolagets aktieägare	12 598	-6 908	19 916	-23 067
Innehav utan bestämmande inflytande	0	314	0	-
PERIODENS TOTALRESULTAT	12 598	-6 594	19 916	-23 067

1) Hänförligt till moderbolagets aktieägare.

2) Här ingår nedskrivningar av värdet på tillgångar i Guideline AB och Datawell Energy Services AB, under helåret 2011 med 20,3 M SEK.

3) Här ingår omstruktureringskostnad under kvartal fyra 2011 med 4,2 M SEK.

4) Här ingår 3 M SEK för tidigare VD Peter Hjorth under 2012, samt reservering på 3,8 M SEK för tidigare VD Niclas Ingemarsson under kvartal 4 2012.

5) Här ingår återförd tilläggsköpeskilling för ABEM 2012 om 14 M SEK.

Koncernbalansräkningar

Balansräkningar (Belopp i kSEK)	2012-12-31	2011-12-31
Tillgångar		
Goodwill	62 417	62 417
Ovriga Immateriella anläggningsstillgångar	18 821	13 230
Materiella anläggningstillgångar	10 645	10 465
Uppskjutna skattefordringar	13 098	888
Varulager mm	19 655	22 523
Kortfristiga fordringar	14 895	20 140
Kassa och Bank	25 991	20 371
Summa tillgångar	165 522	150 034
Eget kapital och skulder		
Eget kapital	126 083	105 983
Avsättningar	-	4 150
Långfristiga skulder - räntebärande ¹⁾	6 773	8 536
Långfristiga skulder - ej räntebärande	1 943	3 300
Kortfristiga skulder - räntebärande ¹⁾	5 721	6 225
Kortfristiga skulder, ej räntebärande	25 002	21 839
Summa eget kapital och skulder	165 522	150 034

1) Inga väsentliga förändringar har skett under perioden avseende ställda säkerheter och ansvarsförbindelser.

Förändringar i eget kapital för koncernen

Förändring av eget kapital (Belopp i kSEK)	3 mån	3 mån	12 mån	12 mån
	2012-10-01 2012-12-31	2011-10-01 2011-12-31	2012-01-01 2012-12-31	2011-01-01 2011-12-31
Ingående balans	112 989	113 136	105 983	107 023
Nyemissioner ¹⁾	-	0	-	24 150
Tillskott samägt bolag	-	0	-	-1 500
Tillskott innehavare utan bestämmande inflytande	-	65	-	-
Omräkningsdifferenser	496	-	184	-
Förskjutning eget kapital	0	-623	0	-623
Periodens totalresultat	12 598	-6 594	19 916	-23 067
Utgående balans	126 083	105 983	126 083	105 983
Varav hänförligt till innehavare utan bestämmande inflytande	0	0	0	0

1) Aktiekursen vid förvärvstillfället var 1,61SEK och antal emitterade aktier var 14.068.434 st ger emissionsbelopp 22.650 kSEK.

Kassaflödesanalys för koncernen

	3 mån	3 mån	12 mån	12 mån
Kassaflödesanalyser	2012-10-01	2011-10-01	2012-01-01	2011-01-01
(Belopp i kSEK)	2012-12-31	2011-12-31	2012-12-31	2011-12-31
Kassaflödet från den löpande verksamheten före förändringar av rörelsekapital	126	-2 739	11 658	667
Kassaflödet från förändringar av rörelsekapital	5 431	984	6 655	5 558
Kassaflödet från den löpande verksamheten	5 557	-1 756	18 313	6 224
Kassaflödet från investeringsverksamheten	-4 157	-1 741	-10 339	-5 768
Kassaflödet från finansieringsverksamheten	1 338	1 391	-2 268	2 923
Periodens kassaflöde	2 739	-2 106	5 707	3 379
Likvida medel vid periodens början	23 238	22 467	20 371	16 947
Kursdifferens i likvida medel	14	10	-87	45
Likvida medel vid periodens slut	25 991	20 371	25 991	20 371
Förändring i periodens kassaflöde	2 739	-2 106	5 707	3 379

Segmentsrapportering

	Koncernen	Koncernen	Koncernen	Koncernen
	3 mån	3 mån	12 mån	12 mån
	2012-10-01	2011-10-01	2012-01-01	2011-01-01
	2012-12-31	2011-12-31	2012-12-31	2011-12-31
Intäkter (kSEK) ^{1, 4)}				
Mikroseismik	-	176	-	1 317
Markradar	21 976	19 821	76 821	71 732
Resistivitet och Seismik	5 719	8 582	31 273	12 184
Borrssystem	1 314	759	5 060	3 871
Ofördelat	1 410	-	1 712	-
Koncernen	30 419	29 338	114 866	89 104
	3 mån	3 mån	12 mån	12 mån
	2012-10-01	2011-10-01	2012-01-01	2011-01-01
	2012-12-31	2011-12-31	2012-12-31	2011-12-31
Lönsamhetsmått (kSEK) ^{2, 4)}				
EBITDA för:				
Mikroseismik ³⁾	-	-289	-	-2 678
Markradar	5 346	-331	16 114	9 546
Resistivitet och Seismik	705	-2 099	6 277	-2 522
Borrssystem	155	137	575	168
Summa EBITDA för rapporterbara segment	6 207	-2 582	22 965	4 514
Ofördelade koncernomkostnader	-4 572	-180	-9 630	-3 966
EBITDA för koncernen	1 634	-2 763	13 334	547
Nedskrivningar	-	-3 299	-	-20 319
Avskrivningar	-1 242	-1 076	-4 594	-3 304
Finansnetto	-115	123	-396	-482
Koncernens resultat före skatt	277	-7 016	8 344	-23 559
Tillgångar (kSEK) ⁴⁾			2012-12-31	2011-12-31
Mikroseismik ³⁾			-	-
Markradar			107 540	108 327
Resistivitet och Seismik			36 649	34 476
Borrssystem			5 666	4 188
Ofördelat			15 666	3 043
Koncernens tillgångar			165 522	150 034

	3 mån	3 mån	12 mån	12 mån
	2012-10-01	2011-10-01	2012-01-01	2011-01-01
	2012-12-31	2011-12-31	2012-12-31	2011-12-31
Kassaflöde (kSEK) ⁴⁾				
Mikroseismik ³⁾	0	357	0	-1 569
Markradar	-952	-2 083	3 301	5 447
Resistivitet och Seismik	3 268	1 912	181	987
Borrssystem	-1 163	-1 053	1 668	2 920
Ofördelat	1 586	-1 240	557	-4 407
Koncernens kassaflöde	2 739	-2 106	5 707	3 379

1) Någon försäljning mellan segmenten har ej skett under perioden.

2) Segmenten Markradar och Resistivitet och Seismik har belastats med omstrukturingskostnader om vardera 2,1MSEK under fjärde kvartalet 2011.

3) Segment Mikroseismik har upphört per 2011-12-31.

4) Segment Resistivitet och Seismik tillkom 2011-08-16.

Nyckeltal för koncernen

	Koncernen	Koncernen	Koncernen	Koncernen
	3 mån	3 mån	12 mån	12 mån
	2012-10-01	2011-10-01	2012-01-01	2011-01-01
	2012-12-31	2011-12-31	2012-12-31	2011-12-31
Marginaler				
Summa rörelsens intäkter, kSEK	30 420	29 337	114 866	89 104
Rörelsemarginal %	1,3%	-24,3%	7,6%	-25,9%
Vinstmarginal %	0,9%	-23,9%	7,3%	-26,4%
Räntabilitet				
Avkastning på operativt kapital %	0,1%	-1,7%	2,0%	-5,5%
Avkastning på sysselsatt kapital %	0,1%	-1,4%	1,7%	-4,7%
Avkastning på Eget Kapital %	2,6%	-1,5%	4,3%	-5,4%
Kapitalstruktur				
Operativt kapital, kSEK	114 529	107 825	114 529	107 825
Sysselsatt kapital, kSEK	140 520	128 196	140 520	128 196
Eget Kapital, kSEK	126 083	105 983	126 083	105 983
Balansomslutning, kSEK	165 522	150 034	165 522	150 034
Räntebärande skuld, kSEK	12 494	14 762	12 494	14 762
Skuldsättningsgrad, ggr	0,10	0,14	0,10	0,14
Räntetäckningsgrad, ggr	2,86	neg	11,19	neg
Soliditet, %	76,2%	70,6%	76,2%	70,6%
Investeringar				
Nettoinvesteringar i immateriella tillgångar, kSEK	2 685	-309	8 569	2 739
Nettoinvesteringar i materiella tillgångar, kSEK	1 471	2 357	1 769	3 029
Medarbetare				
Antal anställda vid periodens slut, st	61	59	61	59
Data per aktie				
Antal aktier vid periodens slut, st	75 051 792	75 051 792	75 051 792	75 051 792
Antal utestående aktier efter utspädning, st	75 051 792	75 051 792	75 051 792	75 051 792
Genomsnittligt antal aktier, st	75 051 792	75 051 792	75 051 792	66 799 080
Resultat per aktie, kr	0,17	-0,09	0,27	-0,35
Eget kapital per aktie, kr ¹⁾	1,68	1,41	1,68	1,41
Eget kapital per aktie efter utspädning, kr ¹⁾	1,68	1,41	1,68	1,41
Kurs per aktie, kr	0,72	0,97	0,72	0,97
Aktiernas kvotvärde/ nominellt värde, kr	0,10	0,10	0,10	0,10
Totalt aktiekapital, kr	7 505 179	7 505 179	7 505 179	7 505 179

1) Hänförligt till moderbolagets aktieägare

Moderbolagets resultaträkning

	3 mån 2012-10-01 2012-12-31	3 mån 2011-10-01 2011-12-31	12 mån 2012-01-01 2012-12-31	12 mån 2011-01-01 2011-12-31
(Belopp i kSEK)				
Rörelsens intäkter				
Nettoomsättning	643	1 919	4 206	4 398
Övriga rörelseintäkter	-	-	-	-
Summa intäkter	643	1 919	4 206	4 398
Rörelsens kostnader				
Övriga externa kostnader	-887	-1 356	-3 369	-5 448
Personalkostnader ²⁾	-5 653	-743	-11 626	-2 916
Avskrivningar	-4	-4	-17	-4
Summa kostnader	-6 544	-2 104	-15 012	-8 369
Rörelseresultat	-5 900	-185	-10 806	-3 971
Resultat från finansiella investeringar				
Resultat från andelar i koncernföretag	9 273	-703	-35 610	-703
Finansiella intäkter	1	22	10	22
Finansiella kostnader	0	-86	-21	-88
Resultat efter finansiella poster	3 373	-951	-46 427	-4 739
Skatt	6 273	1 443	6 273	1 443
PERIODENS RESULTAT ¹⁾	9 646	492	-40 153	-3 296

1) För redovisade rapportperioder överensstämmer moderbolagets resultat efter skatt med totalresultatet varför någon separat rapport över totalresultatet ej presenteras.

2) Här ingår 3 M SEK för tidigare VD Peter Hjorth under 2012, samt reservering på 3,8 M SEK för tidigare VD Niclas Ingemarsson under kvartal 4 2012.

Moderbolagets balansräkning

Balansräkningar

(Belopp i kSEK)

	2012-12-31	2011-12-31
Tillgångar		
Materiella anläggningstillgångar	65	82
Aktier i dotterbolag	108 334	145 691
Uppskjutna skattefordringar	7 328	1 055
Kortfristiga fordringar	12 497	15 966
Kassa och Bank	835	1 080
Summa tillgångar	129 059	163 874
Eget kapital och skulder		
Eget kapital	119 025	159 179
Avsättningar	0	-
Långfristiga skulder - räntebärande ¹⁾	0	-
Långfristiga skulder	1 943	3 300
Kortfristiga skulder - räntebärande ¹⁾	0	-
Kortfristiga skulder	8 090	1 395
Summa eget kapital och skulder	129 059	163 874

1) Inga väsentliga förändringar har skett under perioden avseende ställda säkerheter och ansvarsförbindelser.

Definitioner nyckeltal för koncernen

Marginaler

Rörelsemarginal, %

Rörelseresultat i procent av totala intäkter.

Vinstmarginal, %

Resultat efter finansnetto i procent av totala intäkter.

Räntabilitet

Avkastning på operativt kapital, %

Rörelseresultat i procent av genomsnittligt operativt kapital. Genomsnittligt operativt kapital beräknas som ingående plus utgående operativt kapital dividerat med två.

Avkastning på sysselsatt kapital, %

Rörelseresultat plus finansiella intäkter i procent av genomsnittligt sysselsatt kapital. Genomsnittligt sysselsatt kapital har beräknats som ingående plus utgående sysselsatt kapital dividerat med två.

Avkastning på eget kapital, %

Nettoresultat i procent av genomsnittligt eget kapital. Genomsnittligt eget kapital beräknas som ingående plus utgående eget kapital dividerat med två.

Kapitalstruktur

Operativt kapital, kSEK

Balansomslutningen minskad med icke räntebärande skulder, avsättningar, likvida medel och finansiella tillgångar.

Sysselsatt kapital, kSEK

Balansomslutningen minskad med icke räntebärande skulder och avsättningar.

Andel riskbärande kapital

Redovisat eget kapital plus latent skatteskuld dividerat med balansomslutningen

Räntetäckningsgrad

Resultat efter finansiella poster plus finansiella kostnader dividerat med finansiella kostnader.

Skuldsättningsgrad

Räntebärande skulder i förhållande till eget kapital

Eget kapital, kSEK

Eget kapital vid periodens slut.

Räntebärande skuld, kSEK

Räntebärande skuld vid periodens slut.

Soliditet, %

Eget kapital inkl. minoritet i procent av balansomslutningen.

Investeringar

Nettoinvesteringar i immateriella anläggningstillg., kSEK

Periodens investeringar i immateriella anläggningstillgångar minskat med periodens försäljningar och utrangeringar.

Medarbetare

Antal anställda, st

Antal anställda beräknad utifrån arbetad heltid vid periodens slut.

Data per aktie

Antal aktier, st

Antal utestående aktier vid periodens slut.

Genomsnittligt antal aktier, st

Genomsnittligt antal aktier under perioden.

Resultat per aktie, SEK

Resultat efter skatt, dividerat med genomsnittligt antal aktier för perioden.

Eget kapital per aktie, SEK

Eget kapital vid periodens slut dividerat med antal aktier vid periodens slut.

P/E-tal, ggr

Aktiekurs per 31/12 dividerat med resultat per aktie.